

# พลวัตความเหลื่อมล้ำทางเศรษฐกิจระหว่างจังหวัดของไทย

สุพัฒน์ดา เลหาชัย  
สำนักบัญชีประชาชาติ

## ลำดับการนำเสนอ

บทนำ

ทบทวนวรรณกรรม

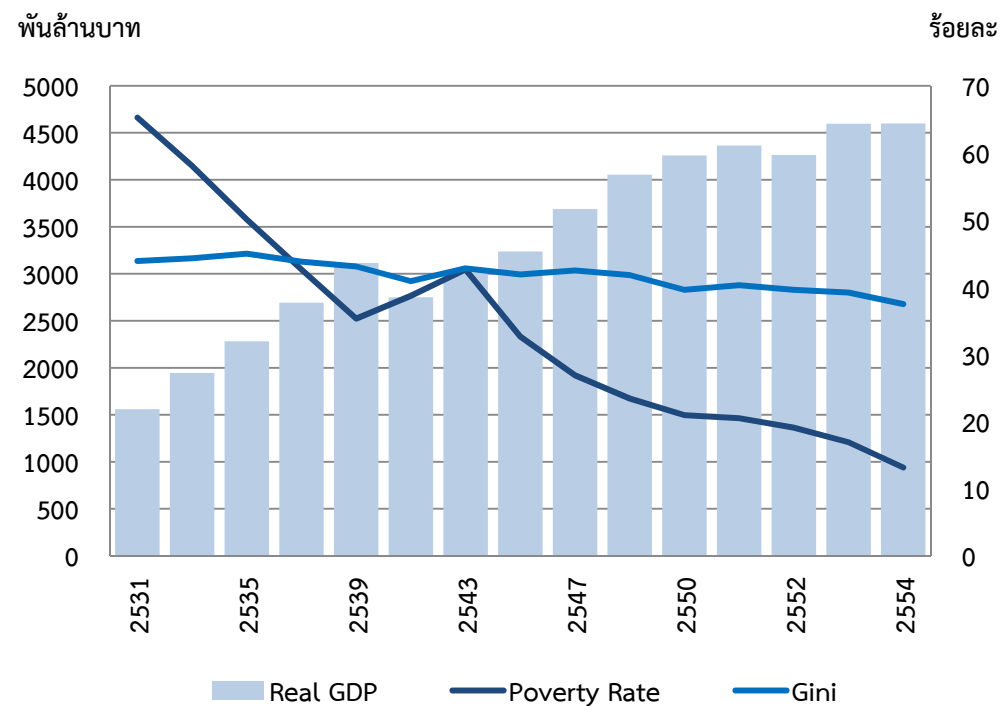
ผลการศึกษา

- พลวัตความเหลื่อมล้ำทางเศรษฐกิจระหว่างจังหวัด
- การประหยัดจากการรวมกลุ่ม (Agglomeration)
- พลวัตความเหลื่อมล้ำทางรายได้ระหว่างจังหวัด

บทสรุปและข้อเสนอแนะ

# เศรษฐกิจไทยกับความเหลื่อมล้ำ

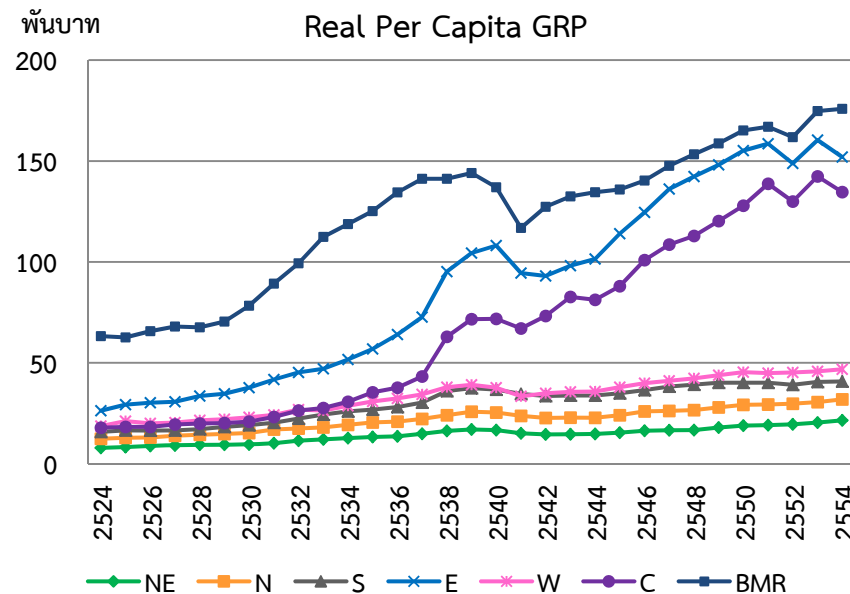
เศรษฐกิจไทยจะมีอัตราการขยายตัวเฉลี่ยในระดับสูง สามารถลดอัตราความยากจนโดยรวมอย่างต่อเนื่อง อย่างไรก็ตามก็ดี กลับมีความเหลื่อมล้ำของรายได้ทรงตัวอยู่ในระดับสูง



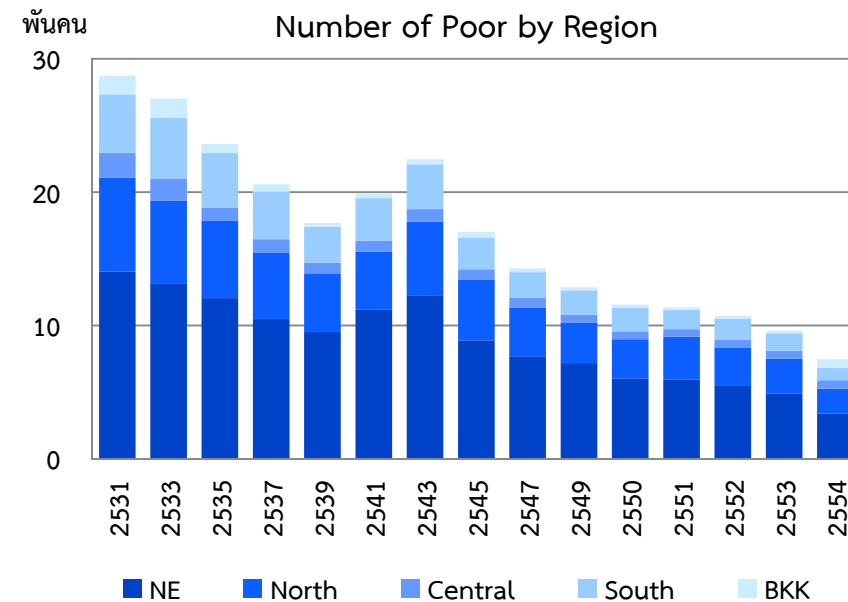
ที่มา: สถิติรายได้ประชาชาติและสถิติความยากจนและการกระจายรายได้ สศช.

## ความเหลื่อมล้ำระหว่างพื้นที่

- รายได้ต่อหัวของกรุงเทพฯ และปริมณฑล ภาคตะวันออกและภาคกลางเพิ่มขึ้นกว่า 2 เท่าในช่วง พ.ศ.2524 – 2554 ขณะที่ภาคอื่นๆ ซึ่งมีรายได้ต่อหัวใน พ.ศ.2524 ต่ำอยู่แล้วกลับเพิ่มขึ้นไม่ถึง 2 เท่า
- ด้านความยากจน แม้ว่าจะมีจำนวนคนจนลดลงไปมาก แต่ก็ยังคงกระจุกตัวอยู่เพียงในภาคเหนือและภาคตะวันออกเฉียงเหนือ



ที่มา: ผลิตภัณฑ์ภาคและจังหวัด สศช.



ที่มา: สถิติความยากจนและการกระจายรายได้ สศช.

## วัตถุประสงค์ของการศึกษา

- I. นำเสนอแนวโน้มความไม่เท่าเทียมกันของรายได้ระหว่างจังหวัด พ.ศ. 2531 – 2551
- II. วิเคราะห์ปัจจัยสำคัญที่ส่งผลกระทบต่อความเหลื่อมล้ำเชิงพื้นที่
- III. นำแนวคิดทางภูมิศาสตร์เศรษฐกิจ (Economic Geography) มาอธิบายพลวัตการกระจุกตัวของกิจกรรมทางเศรษฐกิจ

## ลำดับการนำเสนอ

บทนำ

ทบทวนวรรณกรรม

ผลการศึกษา

- พลวัตความเหลื่อมล้ำทางเศรษฐกิจระหว่างจังหวัด
- การประหยัดจากการรวมกลุ่ม (Agglomeration)
- พลวัตความเหลื่อมล้ำทางรายได้ระหว่างจังหวัด

บทสรุปและข้อเสนอแนะ

## ทฤษฎีและแบบจำลอง

- Williamson (1965) – ค่าสัมประสิทธิ์ของความผันแปรถ่วงน้ำหนักประชากร

$$v_w = \frac{\sqrt{\sum (y_i - \bar{y})^2 (f_i/n)}}{\bar{y}}$$

$f_i$  = ประชากรของจังหวัด  $i$

$n$  = ประชากรทั้งหมดของประเทศ

$y_i$  = รายได้ต่อหัวของจังหวัด  $i$

$y$  = รายได้เฉลี่ยต่อหัวของประเทศ

- Barro (1990), Barro & Sala-i-Martin (1991) – การเจริญเติบโตแบบโน้มเข้าหากัน ( $\beta$ -convergence) และปัจจัยต่อการเจริญเติบโตของจังหวัด

$$\frac{1}{T} \log \left[ \frac{y_{iT}}{y_{i0}} \right] = c - \beta \log(y_{i0}) + w_i$$

$y_{i0}$  = รายได้ต่อหัวในปีตั้งต้น

$y_{iT}$  = รายได้ต่อหัวปีล่าสุด

$Z_i$  = ปัจจัยอื่นๆ

$$\frac{1}{T} \log \left[ \frac{y_{iT}}{y_{i0}} \right] = a - \beta \log(y_{i0}) + \sum_i \gamma_i Z_i + w_i$$

$w_i$  = ค่าความคลาดเคลื่อน

## ทฤษฎีและแบบจำลอง (II)

- ทฤษฎีภูมิศาสตร์เศรษฐกิจใหม่ (New Economic Geography) เสนอว่าการผลิตจะให้ผลตอบแทนต่อขนาดเพิ่มขึ้น (Increasing Return to Scale) ก่อให้เกิดการประหยัดจากการรวมกลุ่ม (Agglomeration Effects) ซึ่งกระตุ้นให้มีการกระจุกตัวของกิจกรรมทางเศรษฐกิจ ส่งผลให้ความเหลื่อมล้ำระหว่างพื้นที่เพิ่มสูงขึ้น (Fujita 1988, Krugman 1993)

- Ciccone & Hall (1996)

$$\log\left(\frac{Y_i}{L_i}\right) = \log\phi + \log\left(\frac{\sum (l_j h_j^\eta)^\theta \cdot a_j^{1-\theta}}{L_i}\right) + \text{Regional Dummies} + u_i$$

$Y_i$  = ผลผลิตของจังหวัด  $i$ ,  $L_i$  = จำนวนแรงงานของจังหวัด  $i$ ,  $l_j$  = จำนวนแรงงานของสาขาการผลิต  $j$  ในจังหวัด  $i$

$h_j$  = ระดับการศึกษาเฉลี่ยของแรงงานของสาขาการผลิต  $j$  ในจังหวัด  $i$ ,  $a_j$  = ขนาดที่ดินของสาขาการผลิต  $j$  ในจังหวัด  $i$

- ถ้า  $\theta > 1$  ความหนาแน่นของแรงงานจะทำให้เกิดประโยชน์จากการรวมกลุ่ม กระตุ้นให้มีการกระจุกตัวทางเศรษฐกิจ ส่งผลให้ความเหลื่อมล้ำระหว่างพื้นที่เพิ่มมากขึ้น



# ลำดับการนำเสนอ

บทนำ

ทบทวนวรรณกรรม

ผลการศึกษา

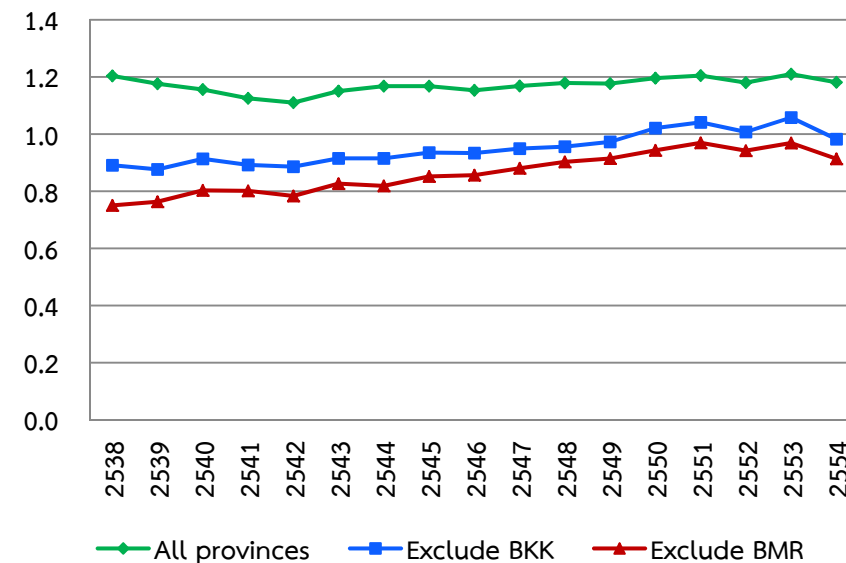
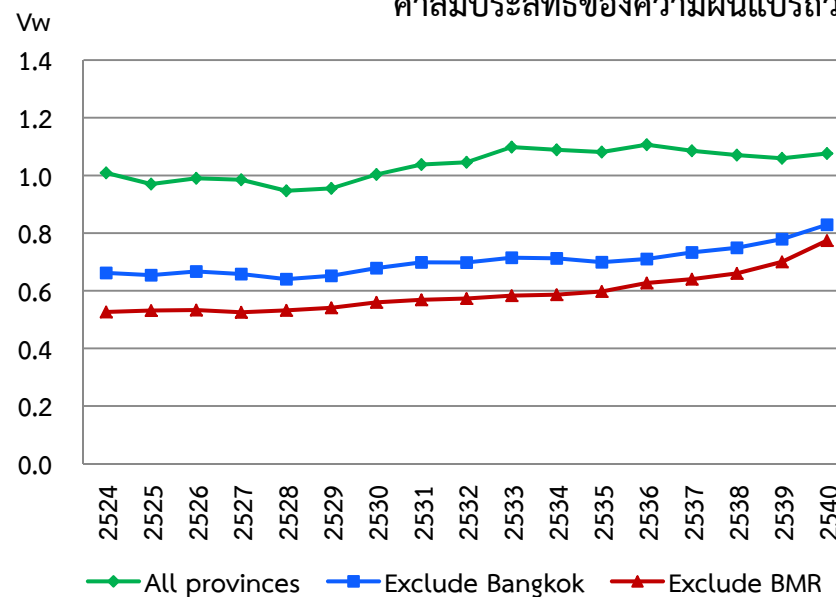
- พลวัตความเหลื่อมล้ำทางเศรษฐกิจระหว่างจังหวัด (GPP)
- การประหยัดจากการรวมกลุ่ม (Agglomeration)
- พลวัตความเหลื่อมล้ำทางรายได้ระหว่างจังหวัด (SES)

บทสรุปและข้อเสนอแนะ

# พลวัตความเหลื่อมล้ำทางเศรษฐกิจระหว่างจังหวัด

- ความเหลื่อมล้ำระหว่างจังหวัดของ GPP ต่อหัว ณ ราคาคงที่มีแนวโน้มสูงขึ้นในช่วงเวลาที่ศึกษา
- ความเหลื่อมล้ำระหว่างจังหวัดเพิ่มขึ้นอย่างรุนแรงมากขึ้นเมื่อตัดกรุงเทพฯ (Exclude BKK) และ กรุงเทพฯและปริมณฑล (Exclude BMR) ออก

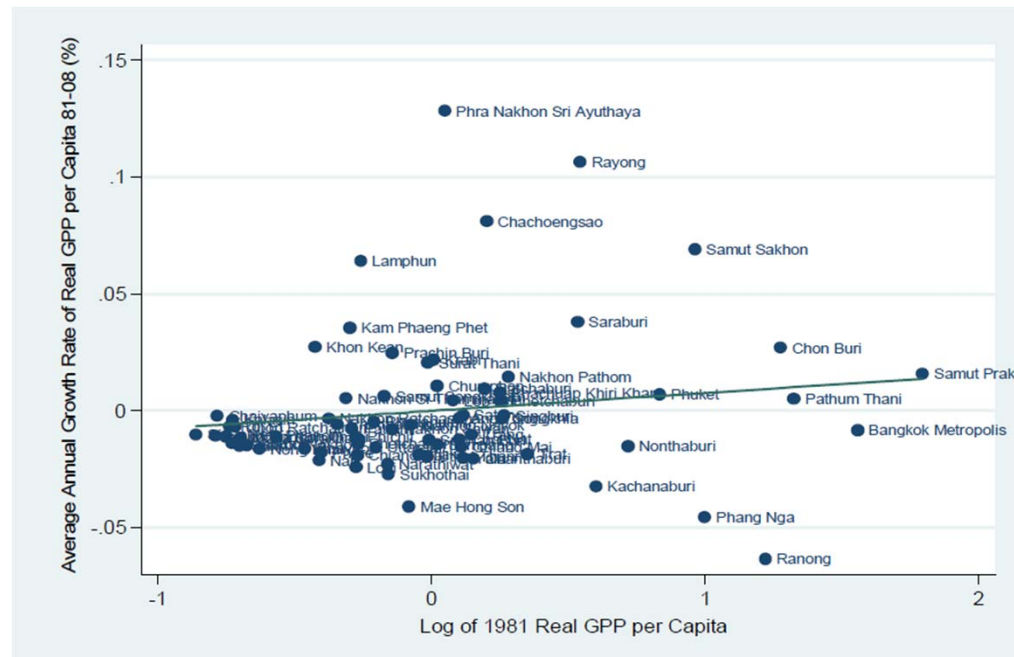
ค่าสัมประสิทธิ์ของความผันแปรถ่วงน้ำหนักประชากรของ GPP ต่อหัว ณ ราคาคงที่



ที่มา: ผลิตภัณฑ์ภาคและจังหวัด สศช.

# การโน้มเข้าหากันของรายได้เฉลี่ยระหว่างจังหวัด

- จังหวัดที่จนในปี พ.ศ.2524 ไม่ได้มีอัตราการขยายตัวสูงกว่าจังหวัดที่รวย ในทางกลับกัน พบว่าจังหวัดที่จนมีอัตราการขยายตัวต่ำกว่าจังหวัดที่รวย
- เมื่อแบ่งออกเป็นช่วงเวลาย่อย พบว่า ในช่วงที่เศรษฐกิจมีการขยายตัว (พ.ศ.2529 – 2539 และ พ.ศ.2542 – 2551) จังหวัดที่รวย กลับสามารถขยายตัวรวดเร็วกว่าจังหวัดที่จน



ที่มา: ผลิตภัณฑ์ภาคและจังหวัด สศช.

## ปัจจัยกำหนดการขยายตัวทางเศรษฐกิจระดับจังหวัด

- ปัจจัยที่มีผลต่อการขยายตัวของเศรษฐกิจระดับจังหวัดใน พ.ศ.2537 – 2551
  - อัตราการเพิ่มประชากร
  - + การลงทุนโดยตรงจากต่างประเทศ (FDI)
  - + สัดส่วนภาคอุตสาหกรรมต่อ GPP ในปีตั้งต้น
  - + การขยายตัวของภาคอุตสาหกรรมในระหว่างช่วงเวลาที่ศึกษา
- สำหรับช่วงหลังวิกฤติเศรษฐกิจ (พ.ศ.2543 – 2551) อัตราการเพิ่มประชากร และ FDI ไม่มีนัยสำคัญต่อการขยายตัวของเศรษฐกิจจังหวัด ขณะที่สัดส่วนภาคอุตสาหกรรมมีบทบาทมากขึ้น

# Agglomeration: อธิบายความเหลื่อมล้ำของ GPP ต่อหัว

ผลประมาณการผลิภาพการผลิตรวม ปี พ.ศ.2537, 2544 และ 2551

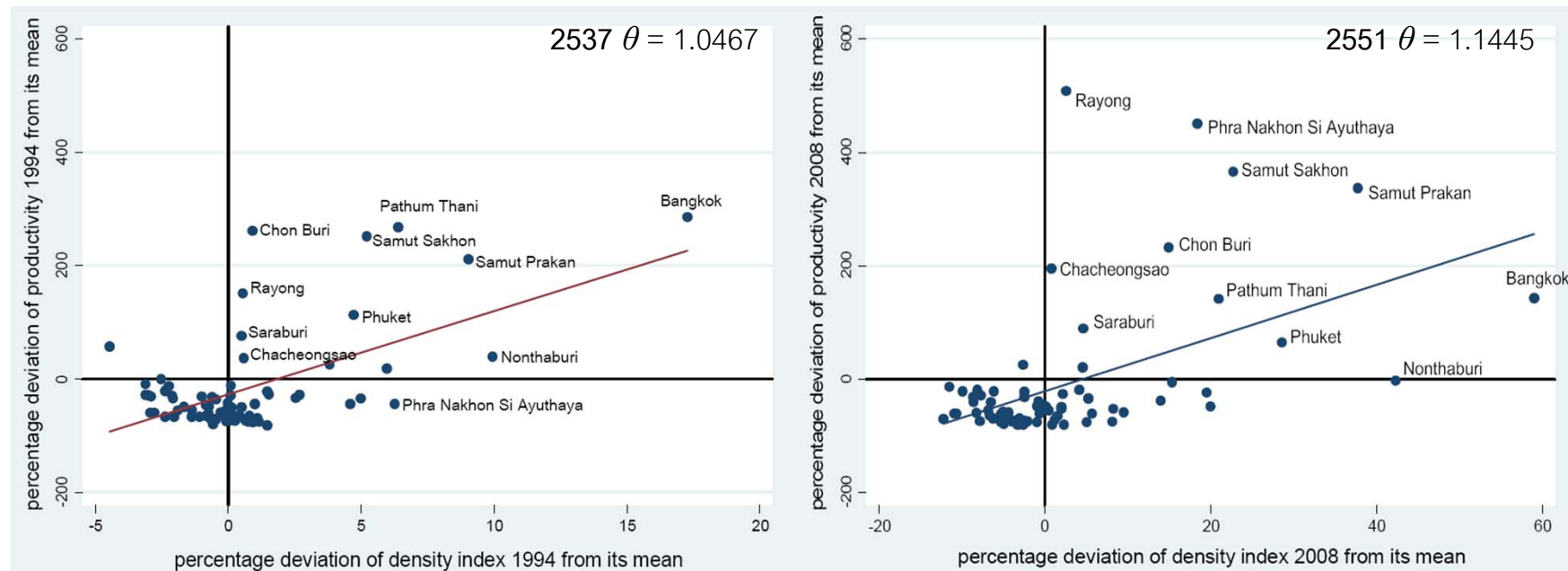
Parameters	2537	2544	2551
With labour density & human capital variables			
$\theta$	1.1699***	1.2212***	1.3787***
$\eta$	2.5770***	2.4699***	1.7226**
Constant	0.0352	0.2795	2.6300
Adjusted R <sup>2</sup>	0.38	0.43	0.40
With labour density, human capital & regional dummies			
$\theta$	1.0467***	1.0441***	1.1445***
$\eta$	2.1414***	2.5191***	1.8790**
North	-0.6327***	-0.5639***	-0.7038***
South	-0.2361	-0.3160**	-0.4791*
NE	-1.0980***	-1.0586***	-1.1586***
Constant	0.8151	-0.0607	1.6458
Adjusted R <sup>2</sup>	0.67	0.66	0.62

ที่มา: คำนวณโดยผู้วิจัย

- เกิดการประหยัดจากการรวมกลุ่ม (Agglomeration) กล่าวคือ การกระจุกตัวของแรงงานส่งผลให้ผลิตภาพการผลิตรวม (และ GPP ต่อหัว) ของจังหวัดสูงขึ้น
- ระดับการศึกษาของแรงงานมีผลต่อผลิตภาพการผลิต สะท้อนความเหลื่อมล้ำของระดับการศึกษาทั้งระหว่างจังหวัดและสาขาการผลิต
- ลักษณะเฉพาะของแต่ละภาค เป็นอีกปัจจัยที่อธิบายความแตกต่างของผลิตภาพการผลิตรวมระหว่างจังหวัด

## ความหนาแน่นของแรงงานกับผลิภาพการผลิตของจังหวัด

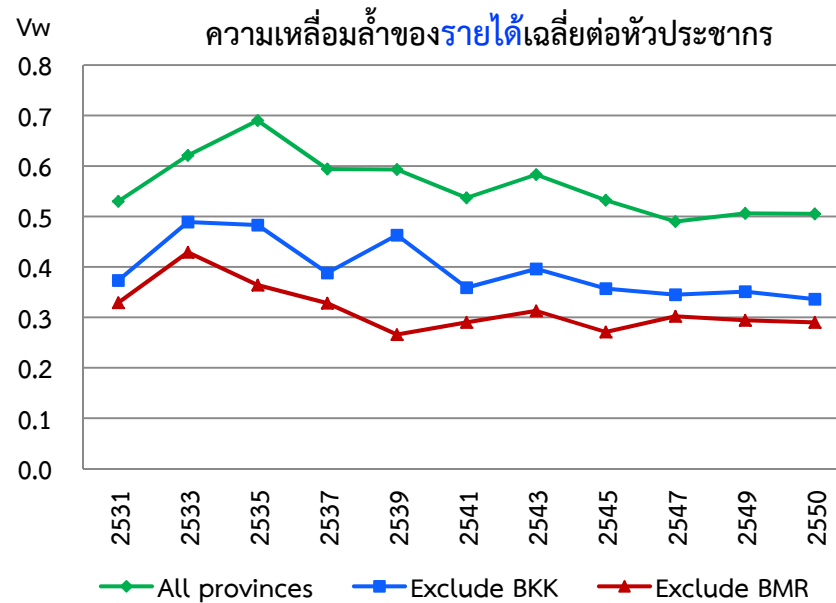
- จังหวัดที่มีความหนาแน่นของแรงงานสูงจะมีผลิภาพการผลิตรวมที่สูงเช่นกัน และความสัมพันธ์นี้มีค่าเพิ่มขึ้นระหว่างปี พ.ศ.2537 และ 2551
- การกระจุกตัวของกิจกรรมทางเศรษฐกิจมักจะเกิดขึ้นกับภาคอุตสาหกรรมเป็นหลัก
- จังหวัดที่มีการกระจุกตัวและ GPP ต่อหัวสูงสุดยังคงเป็นจังหวัดที่อยู่ใกล้กรุงเทพฯ



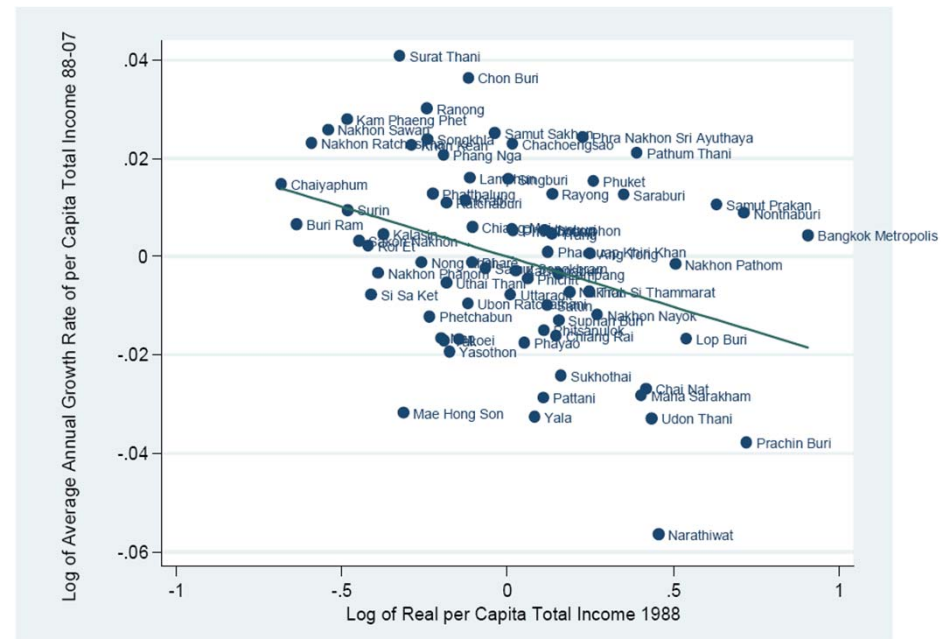
ที่มา: ประมวลผลโดยผู้วิจัย

# พลวัตความเหลื่อมล้ำด้านรายได้ระหว่างจังหวัด

- ความเหลื่อมล้ำระหว่างจังหวัดทางด้านรายได้และค่าใช้จ่ายเฉลี่ยตัวหัวมีแนวโน้มลดลง
- กรุงเทพฯ ยังคงเป็นจังหวัดหลักที่ก่อให้เกิดความเหลื่อมล้ำระหว่างจังหวัดทางด้านรายได้ต่อหัว
- นอกจากนี้ จังหวัดที่จนในปี พ.ศ.2531 ยังสามารถขยายตัวในอัตราที่สูงกว่าจังหวัดที่รวยได้



ที่มา: สํารวจภาวะเศรษฐกิจและสังคมครัวเรือน สำนักงานสถิติแห่งชาติ



ที่มา: สํารวจภาวะเศรษฐกิจและสังคมครัวเรือน สำนักงานสถิติแห่งชาติ

## GPP per capita vs. Income per capita

โครงสร้างรายได้ครัวเรือนปี พ.ศ.2531, 2539 และ 2547

	2531		2539		2547	
	Rural	Urban	Rural	Urban	Rural	Urban
Average household annual income (Baht)	28,424	80,445	73,451	192,157	118,938	247,980
<b>Farm households</b>	<b>25,899</b>	<b>39,453</b>	<b>61,861</b>	<b>91,901</b>	<b>100,930</b>	<b>137,884</b>
As % of money income	100.0	100.0	100.0	100.0	100.0	100.0
1.wage and salary	17.5	24.1	22.6	28.3	28.5	37.4
2.farm income	68.4	62.9	58.7	57.8	50.8	42.3
3.nonfarm income	3.1	3.4	3.0	3.3	3.1	3.8
4.current transfer	8.4	6.6	11.4	6.8	14.3	12.9
5.other income	2.6	3.0	4.3	3.8	3.3	3.6
<b>Nonfarm households</b>	<b>34,620</b>	<b>84,460</b>	<b>94,964</b>	<b>208,182</b>	<b>138,717</b>	<b>256,445</b>
As % of money income	100.0	100.0	100.0	100.0	100.0	100.0
1.wage and salary	49.6	61.3	48.4	53.7	52.1	61.8
2.farm income	4.2	0.2	3.4	0.3	2.4	0.2
3.nonfarm income	30.6	26.9	34.5	36.0	29.2	26.0
4.current transfer	10.5	8.4	8.6	5.0	12.9	9.5
5.other income	5.1	3.2	5.1	5.0	3.4	2.5

ที่มา: สํารวจภาวะเศรษฐกิจและสังคมครัวเรือนของสำนักงานสถิติแห่งชาติ ประมวลผลโดยผู้วิจัย

ผลการศึกษาที่ต่างกัน  
ระหว่างข้อมูล GPP และ  
SES ส่วนหนึ่งน่าจะเกิดจาก  
การเปลี่ยนแปลงโครงสร้าง  
รายได้ของครัวเรือน  
โดยเฉพาะครัวเรือนเกษตร



## บทสรุปและข้อเสนอแนะ

- ประเทศไทยมีความเหลื่อมล้ำทางเศรษฐกิจเชิงพื้นที่เพิ่มสูงขึ้นในช่วง 20 ปีที่มีการพัฒนาทางเศรษฐกิจอย่างรวดเร็ว
- ผลการศึกษา พบสรุปได้ว่าสาเหตุส่วนหนึ่งน่าจะมาจากพลวัตการกระจุกตัวของภาคอุตสาหกรรมอยู่ในบางพื้นที่ของประเทศ เนื่องจากการกระจุกตัวของกิจกรรมทางเศรษฐกิจก่อให้เกิดการประหยัดจากการรวมกลุ่ม ซึ่งกระตุ้นให้มีการกระจุกตัวของกิจกรรมดังกล่าวเพิ่มขึ้นเรื่อยๆ
- จากนโยบายการลงทุนด้านโครงสร้างพื้นฐานที่กำลังดำเนินอยู่ในปัจจุบัน ซึ่งมุ่งเน้นการขยายการคมนาคมไปสู่ภูมิภาค น่าจะกระตุ้นการขยายตัวของเมืองในภูมิภาค ช่วยลดความเหลื่อมล้ำทางเศรษฐกิจเชิงพื้นที่ในอนาคต
- อย่างไรก็ดี การวิจัยนี้มีข้อจำกัดด้านการวิเคราะห์ผลกระทบทางสังคมและสิ่งแวดล้อมจากพลวัตการกระจุกตัวของกิจกรรมทางเศรษฐกิจ จึงควรมีการศึกษาวิจัยเพิ่มเติมในเรื่องเหล่านี้เพื่อการพัฒนาและกระจายความเจริญสู่ภูมิภาคเป็นไปอย่างยั่งยืนต่อไป

ขอบคุณค่ะ

---